



臺南市登革熱疫情週報

2023/9/10—2023/9/16(Week 37, 2023)

(一)全國疫情

2023 年登革熱全國確定病例數：(1 月 1 日起，依發病日計)

■本土病例數：8024

■境外移入病例數：157

(二)台南市疫情(第 37 週)

登革熱：

■新增 1296 例本土病例

■新增 2 例境外移入

屈公病：

■新增 0 例本土病例

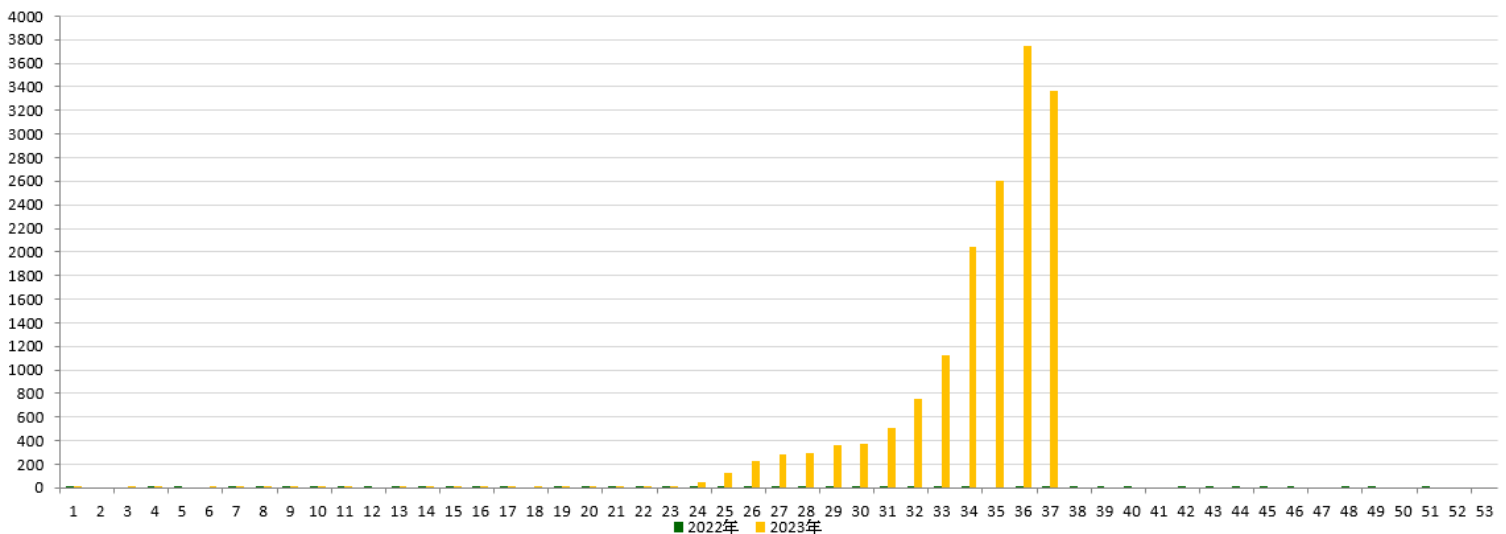
■新增 0 例境外移入

本市 2023 年至第 37 週
確定病例及同期比較(依發病日計)

發病年	登革熱			屈公病		
	本土	境外	總計	本土	境外	總計
2018	1	14	15	0	1	1
2019	25	34	59	0	0	0
2020	0	5	5	0	1	1
2021	0	1	1	0	0	0
2022	0	1	1	0	0	0
2023	7191	19	7210	0	0	0

登革熱國際間旅遊疫情建議

第一級(注意)：越南、菲律賓、印尼、馬來西亞、斯里蘭卡、印度、新加坡



2022 年/2023 年第 1-52 週本土通報數同期比較

二、臺南市病媒蚊密度調查

9/10~9/16(第 37 週)病媒蚊密度調查共完成 648 里次

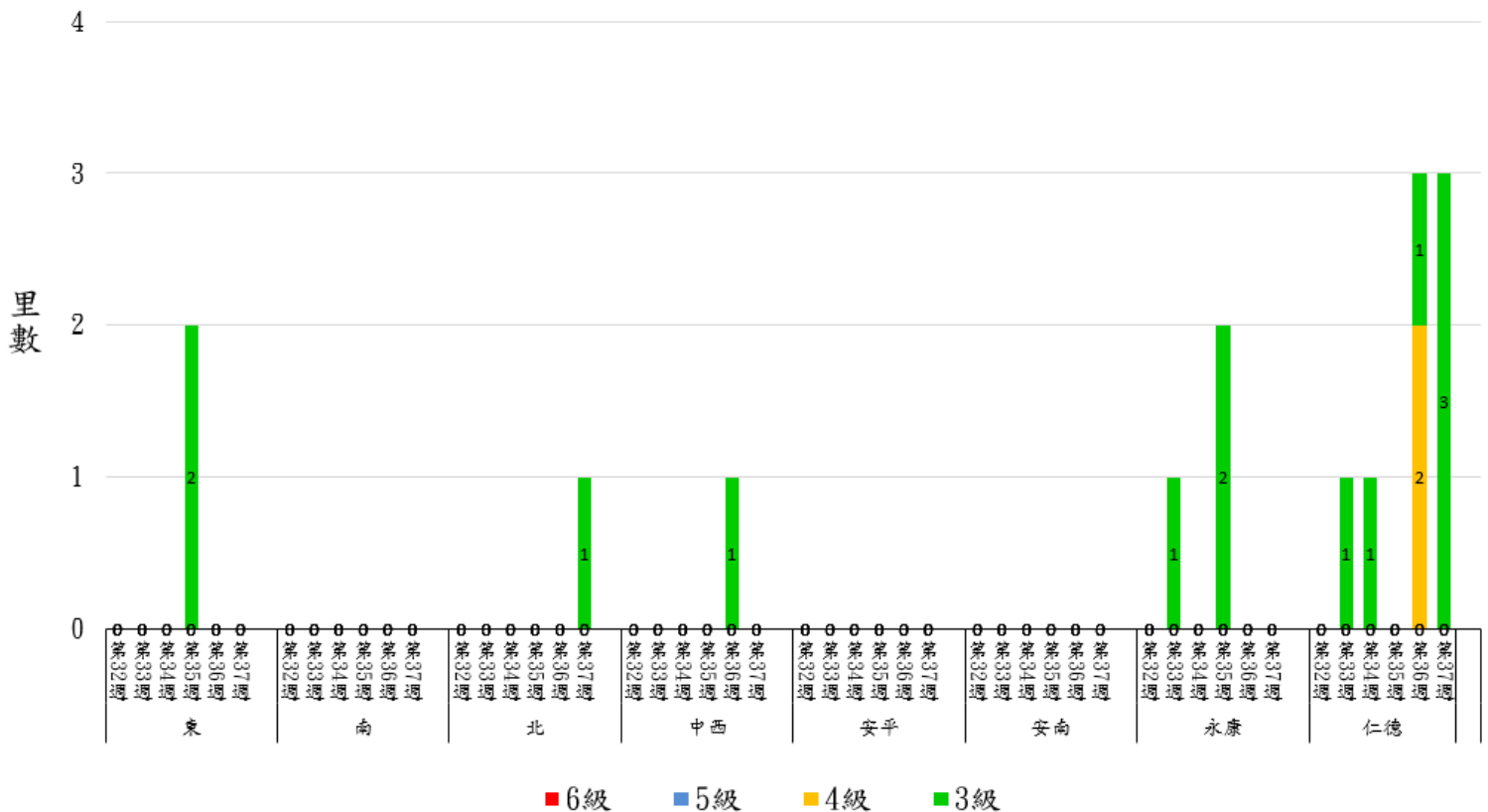
9/03~9/09(第 36 週)病媒蚊密度調查共完成 336 里次，級數分布如下：

級數 日期	★0 級	1 級	2 級	3 級	4 級	5 級	6 級
9/10-9/16 (第 37 週)	516 里次 (79.63%)	115 里次 (17.75%)	12 里次 (1.85%)	5 里次 (0.77%)	0 里次 (0.6%)	0 里次 (0%)	0 里次 (0%)
9/3-9/9 (第 36 週)	285 里次 (84.82%)	40 里次 (11.9%)	6 里次 (1.79%)	3 里次 (0.89%)	2 里次 (0.6%)	0 里次 (0%)	0 里次 (0%)
近 2 週 增減百分比	-5.19%	+5.85%	+0.06%	-0.12%	+0.6%	0%	0%

第 37 週：本週 3 級-仁德區仁德里(3 里次)、北區長勝里、歸仁區許厝里 (預計下週複查)

第 36 週：3 級-大內區石城里(9/11 複查為 0 級)、中西區五條港里(9/13 複查為 1 級)、東區崇明里(9/12 複查為 1 級)、仁德區仁德里(9/13 複查為 3 級)
4 級-仁德區仁義里(9/13 複查為 0 級)、保安里(9/12 複查為 0 級)

112 年第 32 週至 112 年第 37 週臺南市人口監測區密度調查布氏級數 3 至 6 級比較圖




★請區公所針對 1 級以上里別加強民眾衛教及孳生源清除。


*當週百分比=當週各級數之里次/當週調查總完成里次


三、臺南市監測區誘卵桶監測

目前監測 10 個監測區（東區、南區、北區、中西區、安平區、安南區、永康區、仁德區、新營區、歸仁區）271 里共 3,252 點。

★陽性點：900 (陽性率 27.7%)

：連續兩週卵數>250 粒里別，計 0 里

：連續兩週陽性率>40%里別，計 21 里

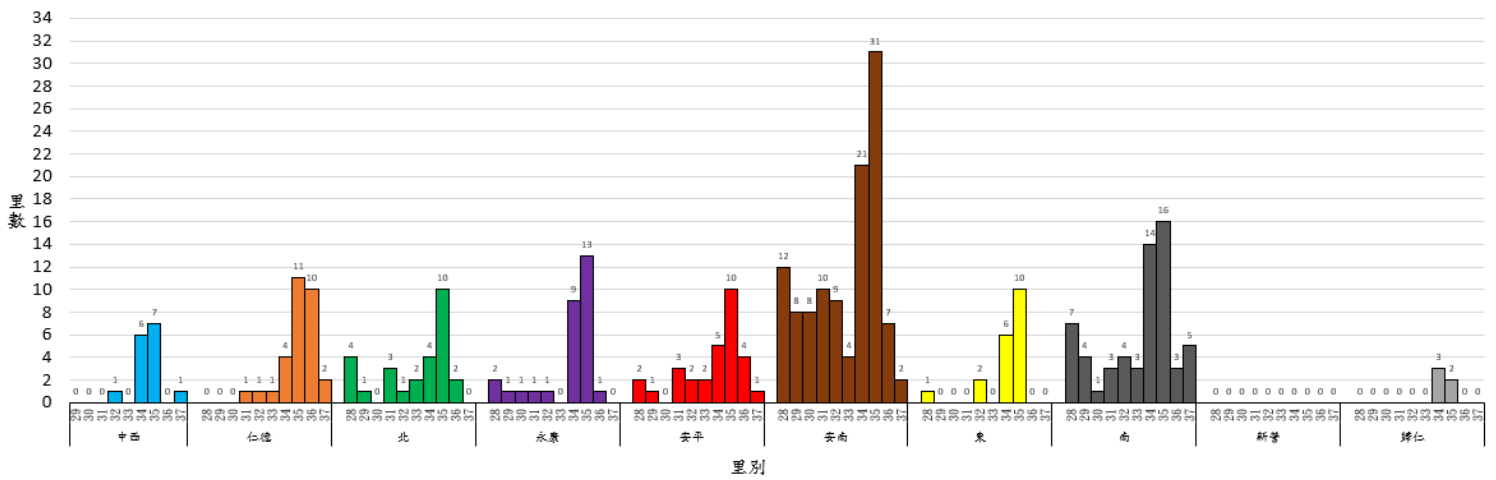
：連續兩週陽性率>60%里別，計 5 里

★監測日期：2023/9/10~2023/9/16(第 37 週)

區別	里數	卵數>250 粒	里數	陽性率>40%	里數	陽性率>60%
中西區	0		4	大涼里、兌悅里、西賢里、南廠里	1	五條港里
仁德區	0		10	土庫里、一甲里、保安里、仁愛里、仁和里、上崙里、中洲里、仁義里、太子里、仁德里	2	大甲里、二行里
北區	0		4	中樓里、元美里、大豐里、大興里	0	
永康區	0		8	龍潭里、新樹里、復興里、神洲里、網寮里、烏竹里、龍埔里、蔦松里	0	
安平區	0		6	建平里、華平里、怡平里、金城里、王城里、天妃里	1	漁光里
安南區	0		10	塩田里、溪心里、總頭里、淵西里、公親里、佃東里、長安里、鹿耳里、梅花里、城中里	2	媽祖宮里、佃西里
東區	0		5	小東里、裕農里、德高里、後甲里、路東里	0	

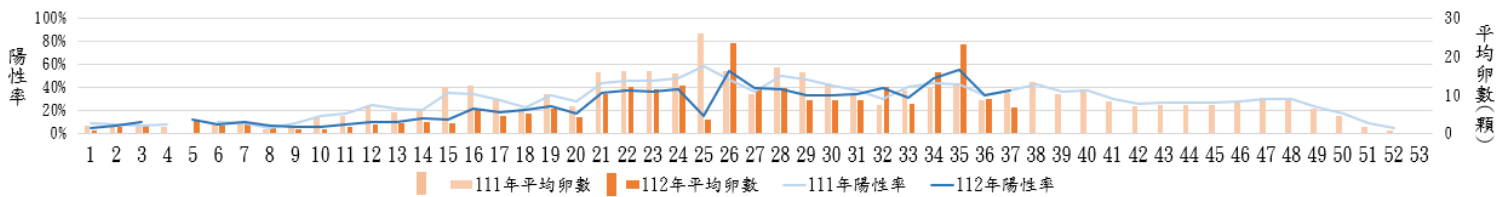
區別	里數	卵數>250粒			
南區	0	7	永寧里、廣州里、同安里、新昌里、文南里、郡南里、松安里	5	大成里、大林里、開南里、明德里、鯤鯨里
新營區	1	永平里	忠政里、新東里	0	
歸仁區	0	0		0	

112年第28週至112年第37週臺南市監測區誘卵桶監測陽性率高於60%各區里數比較圖

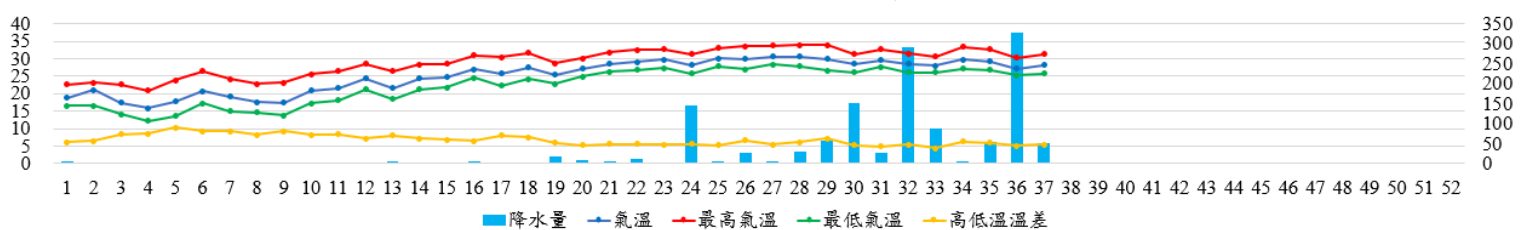


四、臺南市 111 年與 112 年誘卵桶監測區同期比較

臺南市監測區誘卵桶陽性率與平均卵數趨勢比較圖(111年與112年)



112年臺南市週平均溫度與累計雨量



致～市民防疫小叮嚀

- ★第 37 週本市監測區病媒蚊密度調查達 3 級里別為仁德區仁德里(3 里次)，北區長勝里、歸仁區許厝里(預計下週複查)，第 36 週病媒蚊密度調查達 4 級里別為仁德區仁義里(9/13 複查為 0 級)、仁德區保安里(9/12 複查為 0 級)，達 3 級里別大內區石城里(9/11 複查為 0 級) 中西五條港里(9/13 複查為 1 級)、東區崇明里 2 里次(9/12 複查為 1 級)、仁德區仁德里(9/13 複查為 3 級)；登革熱防治中心將持續針對誘卵桶陽性率仍大於 60% 之里別進行複查，並提供環保局做為規劃預防性戶外環境防治參考。請里鄰長動員社區民眾清除積水容器，避免病媒蚊孳生；倘有疑似登革熱症狀請儘速就醫，避免潛伏期遭病媒蚊叮咬散播登革熱病毒於社區，造成疫情於環境中爆發。
- ★為杜絕病媒蚊孳生，從根本防治登革熱，南市近期嚴格執行空屋、空地、天溝等高風險點稽查，務求澈底找出社區中隱藏孳生源所在，讓病媒蚊幼蟲無所遁形，37 區截至目前已完成 8,235 筆空屋空地稽查，累計舉發 415 件，另鑒於疫情嚴峻，針對天溝部份持續加強稽查，倘查獲陽性孳生源將逕行舉發，移送衛生局依傳染病防治法第 25 條裁罰，並依同法第 70 條處 3,000 元以上 15,000 以下罰鍰，登防中心主任蘇世斌主任強調，近期稽查發現許多社區天溝有積水孳生病媒蚊幼蟲情況，天溝屬於建物的一部份，請建物之所有權人、使用人及管理人務必善盡管理責任，澈底落實巡查，避免天溝因結構設計不良或排水孔淤積阻塞等情況導致積水，形成病媒蚊繁殖大溫床，嚴重影響自己和家人及鄰近居民健康。
- ★為提升市民對疾病的警覺性，目前登防中心於社區執行或學防治時，將於環保局消毒車上插上登革熱危險警戒區的旗子來提醒民眾，民眾只要看到紅色警戒旗表示帶病毒的蚊子或有登革熱病例已在您的附近，請您務必做好相關防蚊措施並加強孳生源的清除。另化學防治時也發現民眾常過度包覆養生膠帶，造成蚊子躲在養生膠帶包覆的範圍內，影響整體噴藥的成效，在此向所有的市民呼籲，帶病毒的埃及斑蚊如果沒被噴死，會持續叮咬您及家人，造成病例不斷，所以千萬不要包覆過度。
- ★中秋連假將至，民眾喜歡於戶外烤肉，與家人團聚共度佳節，黃偉哲市長特別提醒，市民於佳節歡喜團聚於戶外烤肉時，請務必加強自身防蚊措施，因登革熱病媒蚊—埃及斑蚊吸血高峰時間為上午 9 時至 10 時及下午 4 時至 5 時，下午吸血高峰時段剛好與市民烤肉時間重疊，提醒可透過穿著淺色長袖衣褲，並於皮膚裸露處使用經政府機關核可含敵避(DEET)、派卡瑞丁(Picaridin)或伊默寧(IR-3535)等衛福部認可之有效成分的防蚊藥劑，減少被病媒蚊叮咬進而感染登革熱風險。另外，烤肉後也要將廢棄物妥善分類處理，如杯、碗、塑膠盒、空瓶、烤肉架等各式可能形成積水的容器切勿隨手丟棄，避免雨後積水形成病媒蚊孳生源，提高社區登革熱疫情蔓延擴散風險。
- ★本市登革熱 NS1 快篩合約院所相關資訊請參閱臺南市政府登革熱防治中心網頁 <https://gov.tw/zv9> 或 06-3366366 防疫專線。

～請落實住家內(外)環境積水容器「巡、倒、清、刷」，以免孳生蚊蟲也避免受罰～